

נספח לספר עבודה – הלכות בית הבחירה וביאת המקדש

העלייה להר הבית

מאת יוסף פלאי, עורך הספר "אל הר המור"

התוכן: • עליית הרמב"ם להר הבית • סקירה כללית • לדרוש לצייון
• זיהוי מקום המקדש • הכנה מעשית לעלייה להר הבית

עליית הרמב"ם להר הבית

"וביום שלישי בשבת, ארבעה ימים לירח מרחשון, שנת נארבעת אלפים ותשע מאות ו... שש ועשרים ליצירה, יצאנו מעכו לעלות לירושלים תחת סכנה [סכנת הדרכים בתקופת השלטון הצלבני], ונכנסתי לבית הגדול והקדוש והתפללתי בו ביום חמישי, ששה ימים לירח מרחשון... ושני הימים האלו, שהם ששי ו... במרחשון, נדרתי שיהיו לי כמו יום טוב ותפלה ושמחה בה ואכילה ושתייה. אלהים יעזרני על הכל, ויקים לי "נדרי לה' אשלם", אמן. וכשם שזכיתי להתפלל בה בחרבנה, כך אראה אני וכל ישראל בנחמתה מהרה. אמן".

(ספר חרדים לר' אלעזר אזקרי, מצוות התשובה, פרק ד;
איגרות הרמב"ם, מהדורת שילת, עמ' רכו)*

"שאני והוא ואבא מרי זצ"ל ואתה, ארבעתנו הלכנו בבית ה' ברגש...
ולכתנו יחד במדברים וביערות אהרי ה' לא אנשה [לא אשכח]"

(איגרות הרמב"ם, איגרת לר' יפת הדיין, עמ' רל;
וראה בית הבחירה ז,ה)

"וכאשר יצאנו מן המערב לחזות בנעם ה' ולבקר מקום קדשו".

(איגרת תימן)

* לפי עדות המעתיק, הועתקו הדברים מכתובת יד הרמב"ם. ר"י שילת מעיר על אתר שמסתבר שכוונת הרמב"ם באמרו "ונכנסתי לבית הגדול והקדוש והתפללתי בו", שנכנס למתחם הר הבית, אך לא למקדש עצמו, שהרי הוא עצמו פסק שאסור להיכנס מן החיל ופנימה אף בזמן הזה (בית הבחירה ויד-טז; שם ז,ו; ביאת המקדש ג,ה). השנה היתה 1165 לספירה.

סקירה כללית

בַּעֲוֹנוֹתֵינוּ, חֵיב אָדָם בְּמוֹרָאָו כְּמוֹ שֶׁהָיָה נוֹהֵג בּוֹ בְּכַנְיָנוֹ”
(בית הבחירה ז,ז).

הוא אומר, הכניסה להר הבית היום מותרת באותם התנאים שהיא מותרת בזמן המקדש. על כן, הכל מסכימים שבימינו אסור להיכנס למקום המקדש, כיוון שאין אנו יכולים להיטהר מטומאת מת בהיעדר אפר פרה אדומה, מלבד במקרים יוצאים מן הכלל, כגון טומאה דחוייה בציבור (ביאת המקדש פרק ד). ליתר דיוק. אסור מן התורה לטמאים להיכנס למקום העזרה, מעזרת ישראל ולפנים, ומי שנכנס לשם חייב כרת. אבל לעזרת נשים ולחיל אסור להיכנס רק מדרבנן.

אך לרחבה החיצונית של הר הבית, שמותר לטמאי מתיים להיכנס לתוכה, מותר להיכנס לתוכה גם בזמן החורבן, ובלבד שנדע לזהות את המקומות שאסור להיכנס לתוכם ואת המקומות שמותר להיכנס לתוכם, וגיטרה כראוי מן הטומאות האוסרות עלינו את הכניסה להר הבית, שהרי גם היום ניתן להיטהר מכל הטומאות, מלבד טומאת מת (כמעשים בכל יום שהנשים נטהרות מטומאת הנידה).

סקירה היסטורית

עם חורבן בית שני, לפני כאלף ותשע מאות וארבעים שנה, הלכו והתמעטו העולים והנכנסים להר הבית, הן מפני ששבתה עבודת בית אלוהינו הן מפני “היד שנשתלחה במקדש”, כשפעמים רבות השלטונות הזרים לא הרשו ליהודים להתקרב אל מקום המקדש.

מכל מקום, ברור שלאחר החורבן המשיכו יהודים לעלות לירושלים ולקרבת מקום המקדש במידת האפשר, כמו רבי עקיבא וחבריו, שעלו לירושלים החרוכה (בבלי מכות כד,ב), כדברי המדרש: “אף על פי שחרב בית המקדש, לא בטלו פעמי רגלים שלהם שלוש פעמים בשנה” (שיר השירים רבה ח,ג). ודאי שהתנאים והאמוראים היו נכנסים גם להר הבית, כמובא בירושלמי על ‘רבנן’ שחלצו את נעליהם ‘תחת האגוף’ בכניסתם להר הבית (ירושלמי פסחים ז,יב), וכמו שמוכח מדברי רבי יהושע בן לוי, האומר שאסור לרקוק בהר הבית בזמן הזה (בבלי ברכות נח,א).

לאחר כיבוש הארץ בידי המוסלמים, יש רגליים לדבר שבתקופה הערבית הראשונה היה ‘בית תפילה’ ליהודים על הר הבית, אך ברכות הימים היה קושי גדול להיכנס למקום המקדש ולהתפלל בו. כך התקבע המצב שמי שרוצה להתפלל בקרבת מקום בית חיינו, מגיע רק עד כותלי ההר ושעריו מבחוץ (כמו שמחאר למשל בעל ספר ‘כפתור ופרח’). מכל מקום, יש עדויות מעטות על תפילת יהודים בהר הבית כגון עדות הרמב”ם הנוכרת לעיל.

מבחינה הלכתית, המקור החשוב ביותר לעניין זה הוא

פתיחה

הר המוריה הוא “המקום אשר יבחר ה'” (דברים טז,ב ועוד), שקדושתו נגלתה כבר לאברהם אבינו, ובלשון הרמב”ם: “וְאֵין שָׁם בֵּית לְדֹוֹי הַדּוֹרוֹת אֶלָּא בִּירוּשָׁלַיִם בְּלִבָּד וּבְהַר הַמּוֹרְיָה שְׁבָה, שְׁנַאֲמַר: ‘וַיֹּאמֶר דָּוִד זָה הוּא בֵּית יְיָ הַאֱלֹהִים וְזָה מִזְבֵּחַ לְעֹלָה לְיִשְׂרָאֵל” (דברי הימים א כב,א), וְאֹמַר: “זֹאת מְנוּחָתִי עַד עַד” (תהילים קלב,ד)” (בית הבחירה א,ג).

משנבנה בית הבחירה, נקרא הר המוריה גם הר הבית. המושג הר הבית מציין במובנו הרחב את כל שטח ההר, כולל העזרות והמקדש שבתוכו, ובמובנו המצומצם, מציין רק את הרחבה החיצונית ביותר, החצר החיצונית המקיפה את העזרות (ובמובן המצומצם נשתמש כאן). בזמן שבית המקדש קיים, העלייה להר הבית הייתה עניין של מעשים בכל יום, הן כמעבר אל העזרות והמקדש הן כתכלית בפני עצמה. כך למשל, לנכרים ולטמאים היה אסור להיכנס לאזור הפנימי, אלא רק לרחבת הר הבית, וגם הנכנסים להתפלל ולהשתחוות היו מסתפקים במעבר ברחבה החיצונית, תוך הקפתה סביב. ברחבת הר הבית התקיים עיקר מצוות שמירת המקדש בידי הלוויים (בית הבחירה פרק ח).

כניסה להר הבית בזמן המקדש

יש הלכות מיוחדות בנוגע לכניסה להר הבית הן מצד “מורא מקדש” הן מצד “טומאת מקדש”.

מצד מורא מקדש, “ומקדשי תיראו”, יש הלכות מיוחדות כמו: “שָׁלֵא יִכְנָס... בְּמַקְלוֹ אוֹ בְּמַנְעֵל שְׁבָרְגְלוֹ” (בית הבחירה ז,ב).

מצד טומאת מקדש, אסור לזב ולזבה ולנידה ולילולת להיכנס להר הבית (ביאת המקדש ג,ג). הרמב”ם אינו אומר מה דינו של בעל קרי לעניין ביאת מקדש, אך כבר הסכימו הפוסקים שגם לבעל קרי אסור להיכנס להר הבית (כמפורש בפסחים טז,ב ועוד). כמו כן, נוטים להחמיר שלא יכנס להר הבית אישה ששימשה מיטה או פלטה שכבת זרע). לשאר הטמאים, כגון טמא מת, מותר להיכנס להר הבית, עד החיל המקיף את העזרות (ביאת המקדש ג,ה).

לאחר החורבן, בזמן הזה

ההלכות שהזכרנו לעיל נוהגות בעיקרן הן בזמן שבית המקדש קיים הן בזמן החורבן, כדברי הרמב”ם, האומר שקדושת ירושלים והמקדש אינה בטלה עולמית (בית הבחירה ו,ד). מכאן שאסור להיכנס בטומאה להר הבית ולמקום המקדש. גם הלכות מורא מקדש נוהגות בימינו, כדברי הרמב”ם: “אף על פי שֶׁהַמִּקְדָּשׁ הַיּוֹם תָּרַב

נראה שהטעם העיקרי להוראה זו הוא החשש לתקלה ומכשולי, באמרו: אילו הייתה ידנו תקיפה לקביעת הסדרים במקום, היינו יכולים לפקח על כניסה להר הבית על פי ההלכה, לאחר טהרה, ורק למקומות המותרים, ומתוך מורא מקדש. אך במצב הנוכחי, ראוי לגדור ולאסור את הכניסה כליל כדי למנוע כניסה באיסור.

מלבד החשש הכללי הזה, יש פוסקים¹ המפקקים בזיהוי המקובל של מקום המקדש. ויש מי שאסרו את העלייה להר הבית בגלל בעיות בענייני טהרה:

א. יש חוששים בגברים גם לטומאת זיבה, שיש בה דיני טהרה מיוחדים (מחוסרי כפרה ב,ו).

ב. הלכה היא ש"המטיל מים וְנָרָא מִים פְּלוּקִין או עֲכוּרִין" טמא טומאת קרי (שאר אבות הטומאות ה,ו), וקשה להקפיד בזה.

ג. יש חוששים לדעה שאסור לטבול יום להיכנס להר הבית. ואם נצרף לחשש זה את החשש הקודם, הדבר מרחיק את אפשרות הטהרה, כיוון שבין הטבילה לבין הערב שמש, מן הסתם האדם עשוי להטיל מים.

נוסף לזה, יש הנוטים לערב בעניין זה עניינים של 'השקפה', אבל ברור שכל שאלה הלכתית צריכה להתברר קודם כל בכלים הלכתיים.

דעות המחייבים

לעומת זאת, הרבה מן הפוסקים אינם מסכימים לאיסור הגורף לעלייה להר הבית, כמו למשל הרב מרדכי אליהו, במאמרו-הצעתו לבנות בית כנסת בהר הבית (תחומין ג), ורבים מתירים ומחייבים למעשה את העלייה להר הבית, ובלבד שהיא נעשית כראוי.

באשר לחשש לתקלה, משיבים הפוסקים המתירים: אין לאסור באופן גורף מה שמותר מעיקר הדין, ואין ביכולתנו כיום לגזור גזרה על הציבור, בפרט שאין מדובר בדבר של רשות, שאין הפסד אם נמנעים מלעשותו, אלא בדבר שיש בו עניין וצורך מצווה, שהרי העולים להר הבית בטהרה מקיימים כמה מצוות (כמוכא לעיל). ועוד. גם אם בזמן שרבו המכשולים היה מקום להרחקה, הייתה זו הוראה לשעתה, וראוי לחזור ולשקול אותה על פי המציאות הנוכחית.

באשר לטענות בנושא הזיהוי, המתירים אומרים שניתן לסמוך על הזיהוי המקובל מזה דורות (כמו שיבואר בהמשך), ובפרט שהבידור ההלכתי והמחקרי שנעשה בדור האחרון מחזק ומאשש את הזיהוי המקובל ומבטל את הספקות, כדרכה של הלכה, שמשנה אחרונה פושטת את הספקות שעלו קודם לה.

ולעניין הטהרה, יש להשיב על חששות האוסרים שלוש תשובות:

תשובות הרדב"ז, שבהן הוא עונה הלכה למעשה על שאלות בעניין כניסת יהודים להר הבית (ראה להלן). אמנם על פי רוב, נראה שבמאות השנים האחרונות כניסת יהודים להר הבית לא הייתה דבר מצוי, כנראה בעיקר מפני הגבלת השלטון הזר, ומסיבה זו החומר ההלכתי בעניין זה מועט.

לאחר ישועת ה' במלחמת ששת הימים ושחרור מקום מקדשנו ביום כ"ח באייר ה'תשכ"ז, התחדשה האפשרות לכניסת יהודים להר הבית, והנושא עלה על שולחנם של פוסקי ההלכה.

מצוות העלייה

הרב ישראל אריאל שליט"א, ראש מכון המקדש, מונה חמש מצוות המתקיימות היום בעלייה להר הבית:

1. מצוות מורא מקדש, שעניינה אינו רק הימנעות ממעשים מסוימים אלא גם כניסה להר הבית והתנהגות שם ביראה לפני ה'.
2. מצוות התפילה במקדש, כפי שדרשו חז"ל, "עבדהו במקדשו", "להתפלל בו ונכחו" (סה"מ עשה ה).
3. מצוות "לשכנו תדרשו" (דברים יב,ה), הכוללת את ההשתדלות לבניית המקדש (ראה מלכים א,א; פירוש הרמב"ן; דרשת ספרי דברים שם).

4. מצוות ירושת ארץ ישראל ושיבתה, שבהר הבית חשיבותה רבה ביותר, כפי שנאמר על דויד המלך: "סמוך לפלטרין שלך לא הורשת!" (ספרי סוף פרשת עקב; פה"מ דמאי ו,יא; תרומות א, ג). כיום, העולים להר הבית מסייעים לשליטת ישראל במקום. ואם נקבעו כמה וכמה הלכות "משום יישוב ארץ ישראל" (שבת ו,יא ועוד), כל שכן שצריך להקפיד על נוכחות יהודית במקום הקדוש הזה.

5. מצוות שמירת המקדש (בית הבחירה פרק ח), שלפי כמה דעות נוהגת גם בזמן החורבן (לדין בעניין זה ראה ספר 'שמירת המקדש' לרב הלל בן שלמה נר"ו).

מלבד כל זה, עצם החיבה למקום הקדוש מעוררת לבוא אליו, כמו שמצינו ש"גדולי החכמים היו מנשקין על תחומי ארץ ישראל, ומנשקין אבניה ומתגלגלין על עפרה" (מלכים ה,י, וראה סיום ספר הכוזרי).

דעות האוסרים

כאמור, מעיקר הדין, העלייה להר הבית מותרת גם בזמן החורבן. בכל זאת, כמה פוסקים הורו למעשה שלא לעלות להר הבית, במיוחד לאור המציאות ששררה מיד לאחר שחרור המקום, לאחר מלחמת ששת הימים, כשרבים נכנסו להר הבית בלי להיות מודעים להלכות ביאת מקום המקדש. באותו הזמן, התפרסם כרוז בחתימת רבים מגדולי הדור, שיש להימנע מכניסה להר הבית.

סיכום

למעשה, רבים עולים להר הבית בטהרה על סמך דברי הפוסקים המתירים לעשות זאת. יחד עם זאת, ראוי לזכור שמדובר בנושא רגיש שצריך להתרגל אליו מחדש, כגון הזהירות מטומאת קרי, שהיום אינה בגדר חיוב בשום מקום מלבד בהר הבית. כמו כן, ראוי להיזהר שלא תצא תקלה מתחת יד העולים להר, במיוחד בעניין זה, שנאמר עליו: "קשה טומאת מקדש וקדשיו מכל עבירות שבתורה" (תוספתא שבועות פרק א). לכן, לצד הנטייה להתקרב אל הקודש, בחינת "ימין מקרבת", יש לשמור גם על ההרחקות הנכונות, בחינת "שמאל דוחה", שלא יצא שכר העולים בהפסדם.

בעת כתיבת שורות אלו, עדיין הדבר נתון במחלוקת, אך יש לזכור שגם מי שאוסר את העלייה להר הבית, מדבר על הוראה לשעתה, והכל מצפים ליום שנעלה בו ברננה אל הר ה'.

א. בסתם אין לחשוש לטומאת זב¹⁰, ומי שחושש, ישאל שאלת חכם כיצד להיטהר.

ב. ניתן להיטהר מטומאת קרי, כולל הזהירות מהטלת מי רגליים שיש בהם ספק.

ג. אין צורך להחמיר ולאסור כניסת טבול יום להר הבית¹¹. נוסף על זה, ראוי לציין שהכל מסכימים שלצרכים מסוימים מותר להיכנס להר הבית, כגון כניסת חיילים העוסקים בפעילות מבצעית המיועדת לשמור על ביטחון ישראל, וממילא יש צורך לברר את הלכות העלייה להר הבית עבור אותם חיילים, כדי שלא יעשו באיסור את מה שניתן לעשותו בהיתר.

אולם כל זה אמור בנוגע לעליית גברים להר הבית, אבל בנוגע לנשים, המצב מורכב יותר והתקלות מצויות (ואין כאן מקום לפרטן). לכן הרב דב ליאור שליט"א, רב העיר חברון, מחשובי הפוסקים המחייבים את העלייה להר הבית, מורה שהנשים צריכות להימנע כיום מלהיכנס להר הבית¹².

לדרוש לציון

הראויה" (מלבי"ם).

הדרישה כוללת עשיית פעולות למען בניין בית המקדש, "שלוש מצוות נצטוו ישראל... למנות להם מלך... ולהכרית זרעו של עמלק... ולבנות בית הבחירה, שנאמר 'לשכנו תדרשו ובאת שמה'" (מלכים א, א). בניית בית המקדש לא תיתכן אלא בעקבות הדרישה שלנו, התעוררות הרצון והמעשה. לכן דווקא דוד המלך זכה למצוא את מקום המקדש ולייסד את הבניין, מפני שהוא הנכסף והמתאוה לדבר יותר מכל, "עד אֶמְצָא מְקוֹם לְה' מִשְׁפָּנוֹת לְאֲבִיר יַעֲקֹב" (תהילים קלב, ה. רמב"ן במדבר טז, כא).

הדרישה כוללת לעשות זכר למקדש גם בזמן החורבן, כפי שנקבע בכמה וכמה הלכות (סוכה ולולב ז, טו; כב ועוד), ולהצטער על חורבנו, כי "אוי להם לבנים שגלו מעל שולחן אביהם" (בבלי ברכות ג, א). וכמו שאמרו חכמינו ז"ל: "כל המתאבל על ירושלים זוכה ורואה בשמחתה" (בבלי תענית ב, ב), מפני שהוא מן הדורשים אותה ומצפים לישועת ה'. הדרישה אומרת להתפלל שייבנה המקדש. "לפיכך התקינו הנביאים הראשונים שיהיו ישראל מתפללין שלשה פעמים בכל יום, ואומרים 'השב שכניתך לציון וסדר עבודתך לירושלם עירך'" (מדרש שמואל פרשה לא, סימן ד). ותפילה אמיתית אינה אלא מתוך תחנונים, ביטוי לרצון הנאמן שבלב, ולא כצפצוף הזוריר בלבד (ספר הכוזרי ב, כד). דורשי ציון בכל הדורות שאפו לעלות אל עיר הקודש ולהיות בקרבת מקום המקדש, לשאול בשלומה ולחונן

ברקע של הדין ההלכתי עומד המניע, מדוע אנו מבקשים לעלות להר הבית, שהרי אם הנושא רחוק מלבנו ואיננו רואים בו עניין, אזי פרטי ההלכה נראים כ'בעיות' שראוי להתרחק מהן. אך ככל שאנו מכירים בחשיבות העיסוק בנושא זה, אנו חפצים לעלות אל הר ה', וכל פרטי ההלכה הן כגדר של שושנים השומרת על הטהרה בדרך אל הקודש. וכשם שלא יעלה על הדעת לא לשאת אישה מפני החשש להיכשל בהלכות נידה, כן לא ראוי לאסור את מה שמותר בעלייה להר הבית. על כן, נסיים בכמה מילים על חשיבות הדרישה לציון.

"ציון היא דורש אין לה" – מכאן שצריכה היא דרישה (ר"ה ל, א).

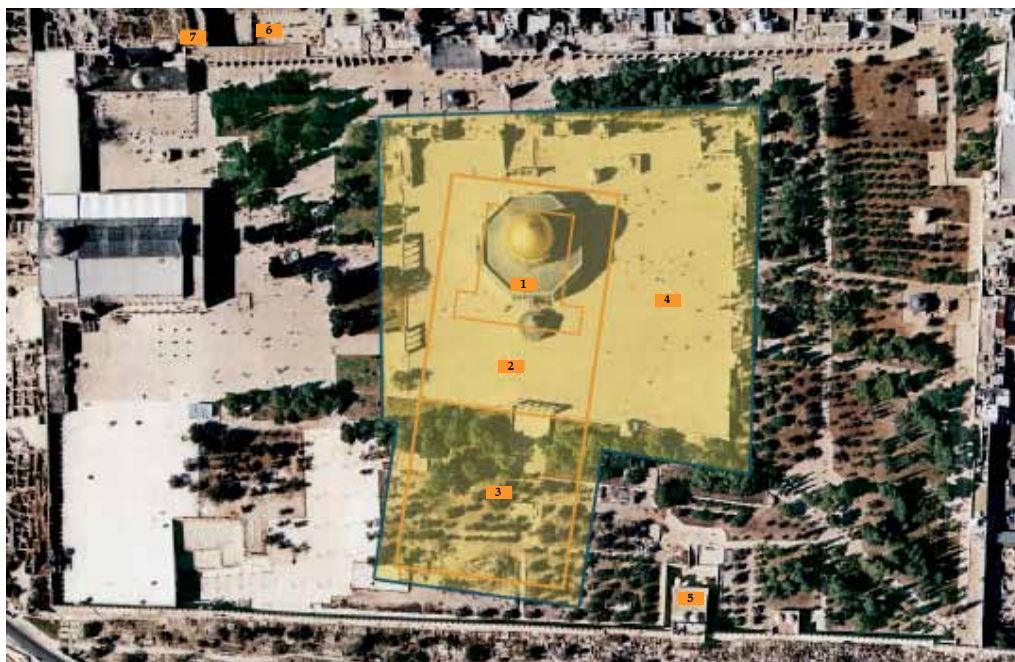
"דרישת ציון" נאמרה בתורה ביחס למקדש, "לִשְׁכֵנו תִּדְרָשׁוּ וּבָאֵתָה שְׁמָה" (דברים יב, ה), ופירש הרמב"ן: "שתלכו לו מארץ מרחקים ותשאלו 'אנה דרך בית השם?', ותאמרו איש אל רעהו 'לכו ונעלה אל הר ה' אל בית אלהי יעקב' (ישעיהו ב, ג)".

הדרישה בתורה כללה תחילה את ההתעוררות למצוא את המקום הנבחר, כדברי חז"ל: "'לשכנו תדרשו' – דרוש על פי הנביא. יכול תמתין עד שיאמר לך נביא? תלמוד לומר 'לשכנו תדרשו ובאת שמה' – דרוש ומצא, ואחר כך יאמר לך נביא" (ספר –) היינו "שלא יגלה ה' סודו על ידי נביאיו יהודיעם מקום הנבחר רק אם ישתדלו בזה וידרשו אחריו, ואז יערה עליהם רוח ממרומים אחרי ההכנה

בתפילה ובלימוד, ולעתים גם בתחום המעשה, והמעשה הוא העיקר. "משחרב הבית בראשונה, נתקבצו כיתות כיתות של פרחי כהונה ומפתחות ההיכל בידן, ועלו לגג ההיכל, ואמרו לפניו: 'רבונו של עולם, הואיל ולא זכינו להיות גזברין נאמנים, יהיו מפתחות מסורות לך', וזרקום כלפי מעלה, ויצתה כעין פיסת יד וקיבלתן מהם" (בבלי תענית כט, א). נראה שביום כ"ח באייר ה'תשכ"ז יצאה כעין פיסת יד והושיטה לנו חזרה את מפתחות המקדש. המפתחות בידנו.

את עפרה, מפני ש"אמר להם הקב"ה לישראל, אתם גרמתם להחריב את ביתי ולהגלות את בניי, היו שואלים בשלומה ואני מוחל לכם. שנאמר 'שאלו שלום ירושלים'" (מסכת דרך ארץ).

הדרישה משמעה לא להסתפק במה שקיים, גם לאחר שזכינו לעלות לארץ ישראל, אלא להכיר בחסרונו של המקדש ולפעול בכל הדרכים הנכונות כדי להגיע בעזרת השם לבנותו "בניין שלם". הדרישה היא המפתח למקדש. לעתים רק בכיסופים,



מפת הר הבית בימינו. מקרא: * כל השטח המסומן בצבע צהוב הוא שטח החיל לשיטת הרב קורן. (1) מקום ההיכל, מבנה כיפת הסלע. (2) מקום העזרה והמזבח. (3) מקום עזרת הנשים. (4) הרמה, הרחבה המוגבהת בהר הבית. לדעת הרב קורן, החיל. (5) מבנה הצמוד לשער הרחמים. (6) רחבת הכותל המערבי. (7) שער 'המוגרבים', כניסה להר הבית.

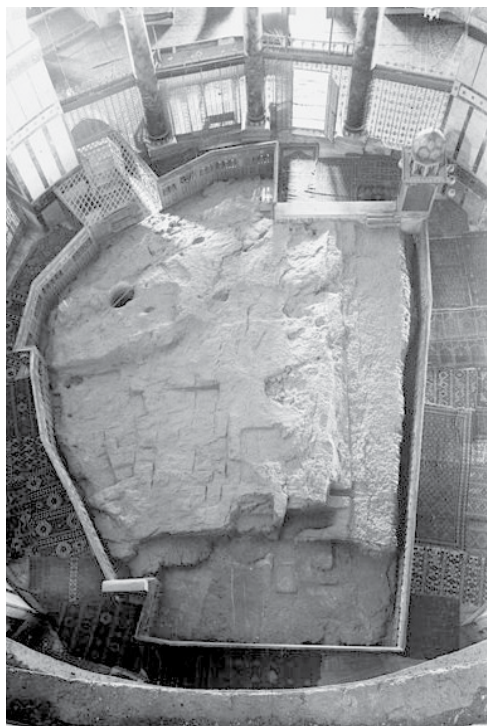
זיהוי מקום המקדש

מפני שנאמר במשנה שמידות הר הבית היו "חמש מאות אמה על חמש מאות אמה", ואילו המתחם כיום גדול בהרבה ממידות אלו, כיוון שבסוף ימי בית שני הגדילו הורדוס ואגריפס את שטח ההר, כמו שמתאר יוסף בן מתתיהו. לזיהוי תחומי ההר יש משמעות הלכתית, מפני שיתכן מאוד שהשטחים שנוספו לחלק המקורי של ההר אינם מקודשים בקדושת הר הבית, במיוחד לאור העובדה שבמקומות מסוימים רחבת ההר הנוכחית חורגת מגבולותיו הטבעיים של הר המוריה.

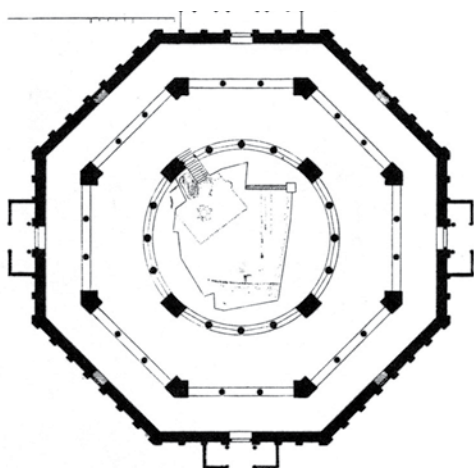
לזיהוי מקום המקדש נודעת חשיבות רבה בכלל, ולעלייה להר הבית בפרט. הזיהוי נחלק לשני חלקים עיקריים שיש זיקה ביניהם, תחומי הר הבית ומקום המקדש בהר הבית.

תחומי הר הבית

לית מאן דפליג שהר הבית נמצא במתחם הנקרא כיום הר הבית (חראם א-שריף), ולכן מותר להגיע עד כותלי ההר ושערו מכל הכיוונים בלי חשש. הספק הוא היכן בתוך המתחם הזה נמצא השטח המקורי של הר הבית,



הסלע המזוהה עם אבן השתייה (מבט מלמעלה)



תרשים המציג את מיקום אבן השתייה בתוך כיפת הסלע (התמונות מוקיפדיה)

הארץ ובנו את כיפת הסלע בהר הבית, בערך בשנת 690 לספנה"נ, ומאז היה ידוע ומקובל על הכל, יהודים ונכרים כאחת, שהסלע הגדול שבמבנה כיפת הסלע הוא אבן השתייה, כעולה ממקורות רבים, ובהם הרדב"ז. רק במאה וחמישים השנים האחרונות, יש מי שניסו לערער על מסורת זו.

בעניין זה יש כמה דעות בין החוקרים, והדבר תלוי בפרשנות הממצאים הארכיאולוגיים שנמצאו בהר הבית וכתליו ובקביעת גודל האמה, במיוחד משום שבמרחקים של 500 אמות גדל ההפרש בין השיטות. מכל מקום, אין בעניין זה מסורת הלכתית מסוימת, ובנוגע לפסיקת ההלכה בשאלת הכניסה להר הבית, ניתן לצאת ידי ספק אם מתייחסים לכל המתחם הקיים כקדוש בקדושת ההר, שאסור להיכנס לתוכו בטומאה ובלא מורא מקדש וכו'.

זיהוי מקום המקדש – המסורת

הדבר החשוב יותר הוא זיהוי מקום המקדש והעזרות והחיל בתוך הר הבית. יש לפנינו שתי דרכי זיהוי שניתן לסמוך עליהן להלכה, דרך המסורת ודרך ההוכחה.

יש מסורת פשוטה כבר דורות רבים שהסלע הנמצא בתוך כיפת הסלע בהר הבית הוא אבן השתייה שהייתה גלויה בתוך רצפת קודש הקודשים. כיפת הסלע בנויה במרכז הר הבית על גבי רחבה גבוהה הנקראת 'רמה'. בתוך המבנה נמצא סלע גדול הנקרא בערבית א-צחרא, הסלע הטבעי בראש הגבעה שבהר המוריה, הכולט מעל הקרקע שסביבו בגובה קומת אדם בשטח של 15x15 מ' לערך. כן הוא המצב מיום בניית כיפת הסלע לפני כ-1300 שנה.

במקומות רבים בהלכה מסתמכים על מסורת, אף בלי לציין את הדבר במפורש, הן בזיהוי צמחים (כגון האתרוג והחיטה), הן בזיהוי בעלי חיים (אלו מהם טהורים), הן בקביעת זמנים (המסורת בדבר שנת השמיטה) ועוד. וכן הוא בזיהוי המקומות, כמו שנאמר בתלמוד: "כל שתעלה בידך מסורת מאבותיך שמוקפת חומה מימות יהושע בן-נון" (בבלי שבועות טז,א). וכך יש להבין את דברי הרדב"ז בעניין האבן שתחת כיפת הסלע: "אין ספק כי האבן הזאת, אשר תחת הכיפה, היא אבן השתייה אשר עליה היה הארון בבית קדש הקדשים" (שו"ת הרדב"ז, חלק ב, סימן תרצא). על סמך קביעה זו, הוא פוסק הלכה למעשה בעניין הכניסה להר הבית. ונשאלת השאלה: מניין לו דבר זה? והתשובה: הוא מסתמך על המסורת שהייתה ידועה בזמנו.

מבדיקת המקורות ההיסטוריים, ניתן לחזק את המסורת הזאת. נציין את הדברים בראשי פרקים:

א. מסתבר מאוד שלאחר חורבן בית שני, נמשכה העברת המסורת בדבר מקומו המדויק של המקדש, כמו שמוכח מכמה מקורות, כגון העדות על אמוראים שנכנסו להר הבית זמן רב לאחר החורבן (ירושלמי פסחים ז,יב).

ב. המקורות מצביעים על רצף של נוכחות של יהודים בירושלים בדורות שלאחר החורבן, גם כשהשלטונות הרומיים והביזנטיים מנעו את מגוריהם של יהודים בירושלים. נוכחות זו שימרה את המסורת.

ג. כ-600 שנה לאחר החורבן, כבשו המוסלמים את

(ש,ס,ה; וראה איור בכיור). קרקע ההיכל שווה גם לרצפת קודש הקודשים, שבה היה גלוי ראש סלע אבן השתייה, בולט מן הרצפה שלוש אצבעות, ושאר גופו משוקע ביסוד ההיכל, 'האוטם'. נמצא שאבן השתייה גבוהה 22 אמה, כ-11 מ', ממפלס הר הבית.

מתברר שבהנחה שהסלע שבכיפת הסלע הוא אכן אבן השתייה, מתקבלת התאמה טובה לפני הקרקע. בקיצור: ראש הסלע הוא המפלס הגבוה של רצפת ההיכל. הרמה הגבוהה במרכז הר הבית נמוכה בכ-3 מטרים מראש הסלע. דבר זה מתאים להפרש הגובה בין רצפת ההיכל לבין רצפת העזרה. ממזרח לרמה נמצא אזור נמוך בהרבה המתאים למפלס עזרת נשים, שהיה נמוך בכ-4 מטר ממפלס העזרה. לעומת זאת, ניסיונות אחרים לזיהוי מקום המקדש נתקלים באי התאמה בולטת לפני הקרקע.

כך ההוכחה הטופוגרפית מחזקת את הזיהוי על פי המסורת, כפי שהראה הרב זלמן קורן במחקרו בעניין זה בשני ספריו (חצרות בית ה', ועשו לי מקדש), והחרו החזיקו אחריו חוקרים אחרים, והדברים מובאים כאן רק בראשי פרקים.

הערות

א. קצר המצע מלהקיף במסגרת זו את כלל הדברים, ולכן הבאנו רק את עיקריהם כפי הנראה לעניות דעתנו. מחקרים רבים נכתבו בעניין זה (כגון בכתב העת "תחומין" ובכתב העת "מעלין בקדש"), ובהם דיונים המסתעפים לכמה תחומים והשערות רבות כדרכם של מחקרים, ודרושה מלאכת עריכה להגשת הדברים באופן ברור גם לעיון פוסקי ההלכה.

ב. התייחסנו כאן לזיהוי המקומות בהקשר לעלייה להר הבית, אך מובן שיש חשיבות מכרעת לזיהויים של אלה גם לעניין בניין בית המקדש וחידוש העבודה בו. וראוי לסיים בעבודה שבניין המקדש וחידוש העבודה הן גם מצוות המוטלות על ישראל וגם הבטחה נאמנה בדברי נביאי האמת והצדק, כיעודו של המלך המשיח: "בונה המקדש, ומקבץ נדחי ישראל, וחוזרין כל המשפטים בימיו כשהיו מקודם. מקריבין קרבנות, ועושין שמיטין ויובלות ככל מצותן האמורה בתורה" (מלכים יא, א).

ד. מכל המקורות ההיסטוריים שיש בידנו, יהודים ונכרים כאחת, עולה שסמוך לזמן הכיבוש המוסלמי, הראו היהודים למוסלמים את מקום המקדש ואבן השתייה, ואז נבנתה במקום כיפת הסלע כדי לכבד את מקום המקדש (אבל לא כמסגד). צירוף הגורמים הללו מעיד שלפנינו מסורת ארוכה, בת כ-1300 שנה, שניתן להניח שהיא המשכה של המסורת הקדומה אודות מקום המקדש.

קביעת התחומים על פי המסורת

בעקבות זיהוי אבן השתייה, ניתן לזהות את מקום העזרה, עזרת הנשים והחיל. אמנם קשה להגיע לדיוק מוחלט, מפני שאין אנו יודעים את מקומו המדויק של קודש הקודשים ביחס לאבן השתייה הגלויה כיום, אך מכל מקום ניתן לקבוע את גבולות האזור שלשם ודאי לא הגיעו לא העזרה ולא עזרת הנשים.

ואשר לחיל, נאמר במשנה ש"החיל עשר אמות, ושתיים עשרה מעלות היו שם", ולדעת רוב המפרשים, רוחב השטח היה לא יותר מ-16 אמות, עשר אמות החיל ועוד שש אמות ורחב המדרגות. אולם מכמה מקורות עולה שתיאור זה מתייחס רק לחיל שהקיף את עזרת הנשים, ואילו סביב העזרה היה גודל החיל שונה. לדעת הרב זלמן קורן, החיל כלל את כל שטח הרמה הגבוהה במרכז הר הבית, כולל שיפוע המעלה המוביל אל הרמה. כיום, מרבית העולים להר הבית בטהרה מסתמכים על הזיהוי המקובל במסורת והולכים ב"מסלול בטוח" שאין בו חשש לכניסה למקום העזרה ועזרת הנשים, ואף לא למקום החיל, אפילו כשיטתו המחמירה של הרב קורן.

ההוכחה הטופוגרפית

דרך נוספת לזיהוי מקום המקדש היא בדיקת הטופוגרפיה של המקום, השוואה לפני הקרקע בהר הבית. ואלו עיקרי הדברים.

בהר הבית היו כמה מפלסים זה למעלה מזה, כמו שמתאר הרמב"ם: "המקדש כולו לא היה במישור אלא במעלה הנה" (בית הבחירה ו,א). "נמצא גובה קרקע ההיכל על קרקע עשר המזרח שלהר הבית עשרים ושתיים אמות"

הדרכה מעשית לעולים להר הבית¹⁴

כללי

- קילופים בעור שניתן להסירם אותם בלא צער, יסירם כפי יכולתו.
- סתימה קבועה בשן או כתר בשן אינם חוצצים. על סתימה זמנית בשן, שיניים תותבות, עדשות מגע וכדומה, יש לשאול שאלת חכם.
- יש להסיר מעל הגוף כל דבר, כמו שעון ותכשיטים וכדומה.
- הנצרך לנקביו, יתפנה ואחר כך יטבול.

הברכה

- אם ברור לו שלא טבל משעה שנטמא בפעם האחרונה, מברך: "ברוך... אשר קדשנו במצוותיו וציונו על הטבילה". ויש מי שאינם נוהגים לברך¹⁵.
- יש מי שנוהגים לברך ואחר כך לטבול, ויש מי שנוהגים לטבול פעם אחת, אחר כך לברך, ואחר כך לטבול שנית¹⁶.
- אם המקווה והמקלחות בחדר אחד, אסור לברך בו, מפני שאסור לומר דברי קדושה בבית המרחץ (קריית שמע ג,ד). לכן צריך לברך בחדר החיצוני, שבדרך כלל הנמצאים בו לבושים, כשהוא לבוש בגד המכסה את הערווה ואת הראש.
- אם המקווה בחדר נפרד, יכול לברך בעודו במים, כשהוא מחבק בידיו את גופו כדי לחצוץ בין לבו לבין הערווה (קריית שמע ג,ז). ומכסה את ראשו.

הטבילה

- יש לוודא שהמקווה כשר לטבילה מדאורייתא, מפני שיש מקוואות לגברים שהמים בהן שאובים.
- אסור לטבול במקווה בשעת הרקתה, מפני שאז המים אינם מכונסים אלא 'זוחלים' (הלכות מקוואות ט,ג).
- הטובל אינו חייב לפתוח את פיו ועיניו, אבל לא יקפוז את פיו ולא יעצום את עיניו יותר מדי.
- הטובל אינו חייב להרים את רגליו מן הרצפה.
- הטובל צריך לוודא שהמים מגיעים לכל מקום בגופו ובשערותיו. לכן, טוב שירחיק מעט את ידיו מגופו ויפסק מעט את רגליו ויתכופף מעט.
- לכתחילה, לא יתרחץ אחר הטבילה¹⁷.
- רצוי שיסמך הטובל את טבילתו לעלייתו להר הבית.
- לאחר הטבילה יש להקפיד שלא יבוא לידי חימום (גרוי) וכדומה, כדי שלא יטמא שוב בטומאת קרי. ואם לאחר הטבילה ראה הפרשה חריגה, ישאל שאלת חכם.
- ראוי שמי שנטהר פעם ראשונה לצורך עליה להר הבית, יתייעץ בעניין עם תלמיד-חכם בעל ניסיון.

- ל'זב' וליבעל קרי' אסור להיכנס להר הבית.
- ה'זיבה' היא דבר שאינו מצוי כיום, ובדרך כלל אין צריך לחשוש לה. אך מי שהייתה לו הפרשה יוצאת דופן או מחלה וחושש לדבר, ישאל שאלת חכם כיצד להיטהר.
- 'בעל קרי' הוא כל איש מבין תשע שנים ומעלה שיצאה ממנו שכבת זרע או הפרשה דומה לה בין בתשמיש המיטה בין בדרך אחרת (שאר אבות הטומאות פרק ה).
- לכן, למעשה אסור לכל איש מבין תשע שנים ומעלה להיכנס להר הבית בלא שטבל כהלכה.

ההכנות לטבילה¹⁵

- לפני הטבילה צריך הטובל לרחוץ את כל גופו במים חמים ולהפריד את שערות ראשו וזקנו זו מזו. הכנה זו נקראת 'חפיפה'.
- סמוך לטבילה צריך הטובל לעיין היטב בכל גופו ולבדוק שאין עליו שום דבר שהוא בגדר חציצה.
- הטובל בשבת, יחפוץ ביום שישי, ובשבת יבדוק היטב את גופו לפני הטבילה (במיוחד יש להקפיד שלא יהיה שום דבר חוצץ בין שיניו), ויקפיד על דיני שבת בעניין הרחיצה והניגוב.
- את ההכנות לטבילה צריך הטובל לעשות בנחת וביישוב הדעת.

עיקר דיני החציצה

- בטבילה צריך כל הגוף והשערות לבוא במגע עם המים בלא חציצה. כל דבר שרוב בני אדם מקפידים עליו ורוצים לסלק אותו, או שהטובל עצמו מקפיד עליו, נחשב חציצה, גם אם הוא מכסה רק חלק קטן מגוף הטובל או שערותיו.
- צבע שאין בו ממש ואינו יכול להסיר אותו אינו חוצץ.
- שאריות אוכל וכדומה הנמצאות בין השיניים חוצצות, אף על פי שאין הטובל צריך לפתוח את פיו בשעת הטבילה.
- לכן צריך הטובל לנקות היטב את פיו לפני הטבילה.
- יש להסיר את הלכלוכים מהעיניים, מהאוזניים ומהאף.
- יש לנקות את הציפורניים, ורצוי לגזוז אותן¹⁶.
- אם יש לטובל כינים בשעריו יסיר אותן כפי יכולתו.
- גלד שעל הפצע, שאינו מצטער בהסרתו ואינו צריך להשאירו לרפואה, יש להסיר אותו.
- תחבושת או אגד מידבק וכיוצא בזה, יש להסיר אותם.
- ואם צריך להשאירם, ישאל שאלת חכם.
- קוץ הבולט מן העור יש להוציא.

מדיני מורא מקדש²⁰

- אין להיכנס להר הבית כשהוא לבוש רק בגופייה או בגד אחר העשוי לספוג את הזיעה כשאין עליו בגד נוסף.
 - אין להיכנס להר הבית כשרגליו מלוכלכות באבק.
 - אין לירוק בהר הבית.
 - רצוי שלא להכניס טלפון נייד וכדומה להר הבית, ולכל הפחות לכבות את המכשיר לפני הכניסה להר הבית.
- לאן מותר להיכנס**
- ל'טמא-מת' אסור להיכנס לחיל, התחום שהקיף את העזרות שבמקדש, העזרה ועזרת הנשים.
 - קדושת מקום המקדש אינה בטלה גם בזמן החורבן. לכן אסור להיכנס בימינו למקום שהיה החיל גם לאחר טבילה, כיוון שכולנו בגדר טמאי מתים.
 - לכן, ניתן לעלות להר הבית רק בלוויית מי שיודע היכן אסור להיכנס והיכן מותר להיכנס.

✦ הערות ✦

- 1 זו בשל מורכבות הנושא ונתקלות המצויות בו, והנה כמה דוגמאות: א. רווקות אינן נטהרות היום לנידתן, אך גם אישה נשואה המורגלת בטהרה לבעלה הרי לא בכל עת שהיא טהורה לבעלה מותרת בכניסה להר הבית. ב. אישה שלאחר טבילה לנידתה משמשת עם בעלה אסורה שוב להיכנס להר הבית מדין משמשת. ג. לאחר תשמיש המיטה, במשך כמה ימים יש לחשוש לטומאת פולטת. ד. לדעת התוספות, לזבה אסור להיכנס להר הבית עד שיעריב שמשו. לסיכום הנושא, ראה אל הר המור, עיקרי ההלכה, פרק ה.
- 2 הערת המערכת: יש פוסקים המתירים עלייתן של נשים לאחר שווידאו בייעוץ פרטני שהם טהורות מכל הטומאות הנוכרות. ולא כמי שפסק בדבר, אלא כפי שהוכיח למשל הרב קורן בספרו חצרות בית ה'.
- 3 בהסכמת הרב דב ליאור שליט"א. ההלכות כאן מתייחסות לגברים בלבד (בנוגע לנשים, ראה הערה 12).
- 4 הלכות טבילה וחציצה מבווארות במקוות פרקים א-ב, ובשולחן ערוך, יורה דעה, סימנים קצח-ד.
- 5 הן מפני לכלוכים שקשה לסלק אותם הן מפני הדעה שציפורניים העומדות להיגוז חוצצות. ראה ש"ך, יורה דעה, סימן קצח, ס"ק כה.
- 6 ראה אל הר המור, ביורוי הלכה, פרק א, הערה א. מן הטעמים שלא לברך: ז. שמא הלכה שבטלה קדושת המקום וספק ברכות להקל.
- 7 לדעת הרמב"ם (ברכות יא, ז) ושולחן ערוך (יורה דעה, סימן ר) יש לברך לפני הטבילה, אך לדעת אחרים מן הראשונים, יש לברך רק אחר הטבילה. וכן פסק הרמ"א (שם). למעשה, פשט המנהג בהרבה מקומות שהנשים טובלות פעמיים ומברכות בין הטבילה הראשונה לבין הטבילה השנייה, כדברי באר היטב ואחרים. וראה המקורות הנוכחים בספר טהרת הבית, חלק ב, עמ' תקז, ושם הסיק כדעת שולחן ערוך.
- 8 לדעת הרמ"א בשולחן ערוך, יורה דעה, סימן רא, סעיף עה, שלא יאמרו שהמרחץ מטהר.
- 9 בית הבחירה, פרק ז; אל הר המור, עיקרי ההלכה, פרק ח.

- 1 האחרונים נחלקו בדעת הרמב"ם האם בעל קרי משולח מהר הבית, ראה למשל: משנה למלך ביאת המקדש ג, ג. נציין רק שהרמב"ם עצמו, שם הלכה ח, מזכיר את הפוסקים המדברים על בעל קרי בקשר לשילוח טמאים מהר הבית, וזו ראייה גדולה שגם לדעתו אסור לבעל קרי להיכנס להר הבית. לסיכום הנושא ראה אל הר המור, ביורוי הלכה, פרק ראשון.
- 2 מנחת חינוך, מצווה קפ ומצווה קפא; וראה אל הר המור, ביורוי הלכה, פרק שני.
- 3 מגן אברהם ומשנה ברורה, סימן תקסא. ואף על פי שיש מחלוקת בשאלה אם קדושת מקום המקדש קיימת גם היום, ראה למשל השגת הראב"ד לבית הבחירה ויד, מכל מקום הכריעו הפוסקים כדעת הרמב"ם וסיעתו, לכל הפחות להחמיר באיסורי דאורייתא וחיוב כרת, כמו שהאריך הראי"ה קוק בספר משפט כהן, סימן צו.
- 4 כן כתב בפשטות במשפט כהן, עמ' רא, אם כי היה מקום לומר שבהחזקה דרבנן אין אומרים "קדשה לעתיד לבוא".
- 5 כמו שהראה ב"צ דינור במאמרו "בית תפילה ומדרש ליהודים בהר הבית", ציון ג (תרפ"ט) עמ' 54.
- 6 וראוי להזכיר את העובדה הפשוטה: דורות רבים מנעו מאתנו נכרים לקיים את מצוות התורה בהר הבית, אך משנת ה'תשכ"ז מונעים מיהודים שוטרים יהודים לפנות את פיהם אפילו בתפילה. כמה חילול השם יש בדבר.
- 7 ראה למשל שו"ת יביע אומר, חלק ה, יורה דעה, סימן כו (בסופו).
- 8 יביע אומר שם; שו"ת ציץ אליעזר ח"י סימן א.
- 9 ציץ אליעזר שם; שו"ת מנחת יצחק ח"ה סימן א.
- 10 כמו שמוכח למשל מהלכות תרומות ז, ה, שחוששים רק לקרי ולא לזיבה. וראה מאמרו של הרב שילת בקובץ תחומין ז עמוד 506.
- 11 ראה אל הר המור, ביורוי הלכה פרק שלישי. והרצה להחמיר בכך יכול לעלות להר הבית לאחר הערב שמש.
- 12 מתוך גילוי דעת של הרב ליאור: "בעניין עליית נשים להר הבית, דעתנו היא שכיום יש להימנע מכך". כאמור, הכריעה