



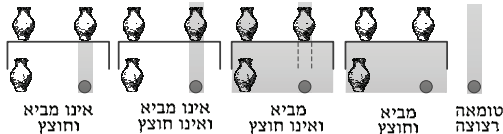
פָּרֵק שְׁנַיִם עֶשֶׂר

אוהל - חלל טפח

אוהל טפח מביא את הטומאה וחוצץ בפניה

א טַפַּח עַל טַפַּח מְרַבֵּעַ עַל רוּם טַפַּח - מְבִיא אֶת הַטְּמֵאָה וְחוֹצֵץ בְּפָנָיו הַטְּמֵאָה דִּין תּוֹרָה, שְׂאִין קְרוּי אַהֲל אֶלָּא טַפַּח עַל טַפַּח בְּרוּם טַפַּח אִו יִתֵּר עַל זֶה.

איור מבאר לפרקים יב-יג: אוהלים חוצצים ושאינם חוצצים. חלל הטומאה מצוין באפור. כד לבן מצוין כד שלא נטמא.



ב כִּיצַד? כּוֹזֵית מִן הַמַּת מִנַּח לְאוּרִי, וּבְצֵדוֹ כְּלִים כְּגוֹן מַחְטִין וְצִנּוּרוֹת וְכִיּוֹצֵא בָהֶם, וְאִינָן נוֹגְעִין בְּטְמֵאָה - אִם הָאֵהִיל עֲלֵיהֶם אֶהֱל שֵׁישׁ בּוֹ טַפַּח עַל טַפַּח, וְהָיָה גְבוּהָ מֵעַל הָאָרֶץ טַפַּח, הֲרִי זֶה מְבִיא אֶת הַטְּמֵאָה לְכֻלָּם, וְטִמְאִין. הִיוּ כְּלִים אַחֲרֵים עַל גְּבִי אַהֲל זֶה שֵׁישׁ בּוֹ טַפַּח עַל טַפַּח - הֲרִי הֵם טְהוּרִים, מִפְּנֵי שֶׁהָאֵהֱל חוֹצֵץ בֵּינָם וּבֵין הַטְּמֵאָה.

ג הִנֵּה לְמִדַּת שְׂכֶשֶׁם שֶׁהָאֵהֱל מְטַמֵּא כָּל שִׁתְחַתּוֹ, כִּפּוֹ מְצִיל כָּל שִׁחוּצָה לוֹ, וְחוֹצֵץ בֵּין הַטְּמֵאָה וּבֵין הַכְּלִים שֶׁעַל גְּבִיו. וְכֵן אִם הִיתָה הַטְּמֵאָה עַל גְּבִיו וְכְלִים תַּחְתּוֹ - הַכְּלִים טְהוּרִין, שֶׁהָאֵהֱל חוֹצֵץ בְּפָנָיו הַטְּמֵאָה.

אוהל פחות מטפח אינו מביא ואינו חוצץ

ד הָיָה הָאֵהֱל פְּחוֹת מְרוּם טַפַּח, אִו פְּחוֹת מְטַפַּח עַל טַפַּח, אָף עַל פִּי שֶׁהוּא גְבוּהָ כְּמָה טַפַּחִים - הַכְּלִים שֶׁבְּצֵד הַטְּמֵאָה

(1) טַפַּח עַל טַפַּח מְרַבֵּעַ עַל רוּם טַפַּח - (גובה) טַפַּח - טפח הוא כ-8 ס"מ, ומדובר כאן בחלל קובייה בשיעור זה, שהוא הנפח המזערי המביא את הטומאה. ולא צורה אחרת, כגון חצי טפח על טפח על ארבעה טפחים, אף על פי שנפחה גדול יותר (פה"מ אהלות ג, י). מְבִיא אֶת הַטְּמֵאָה - אוהל בעל חלל כזה ובו מת מביא (מעביר) את הטומאה, ומטמא את כל מה שנמצא תחת האוהל. וְחוֹצֵץ בְּפָנָיו הַטְּמֵאָה - מפרדי בין טומאה שבתוך האוהל לבין כל מה שמחוץ לאוהל, שאינו נטמא. וכן להפך, אם הטומאה מחוץ לאוהל, האוהל מפרדי בינה לבין מה שבתוך האוהל. (2) מִנַּח לְאוּרִי - במקום שאינו מקורה. כְּגוֹן מַחְטִין וְצִנּוּרוֹת - שהם קטנים, ואוהל של טפח על טפח יכול להאחיל עליהם ועל כזית מן המת. הצינורות הם כלי ברזל קטנים, בדומה למחטים.

טהורים; וכלים שלמעלה מן אהל זה - כל שכנגד הטמאה טמא, מפני שהאהילו על הטמאה, ואין שם אהל לחץ בפני הטמאה.

5א וכן אם היתה טמאה על גבי אהל זה, וכלים תחתיו - כל שכנגד הטמאה טמא, שהרי הטמאה האהילה עליהם, ואין שם אהל שיחץ בפני הטמאה, שכל פחות מרום טפח כנגיעה הוא חשוב, וטמאה שתחתיו טמאה רצוצה היא, כמו שבארנו (לעי

ד-י, 1).

כלים ואדם - מביאים ואינם חוצצים

6א במה דברים אמורים? בשלא היה האהל אדם או כלים. אבל אדם או כלים שנעשו אהל על הטמאה, בין שהיו הם עצמם אהל בין שהיו עמודי האהל, אפלו היו כלים שאין מקבלין טמאה כל עקר - הרי אלו מביאין את הטמאה, ואינן חוצצין בפני הטמאה.

7א כיצד? לוח שהיה מנח על גבי ארבעה בני אדם או על גבי ארבעה כלים, אפלו כלי אבנים וכיוצא בהם מכלים שאין למינם טמאה, ואין צריך לומר אם היה מנח על ארבעה שפודין או ארבעה קנים שגבוהין טפח, והיתה טמאה וכלים תחתיו - הכלים טמאים. ואם היו כלים על גביו, אפלו שלא כנגד הטמאה - טמאים. ואם היתה טמאה על גבי הלוח וכלים תחתיו - כל כלים שתחת הלוח טמאין.

8א אבל אם היה הלוח מנח על גבי ארבעה אבנים או על גבי בהמה וחיה, והיתה טמאה תחתיו - הרי הכלים שעל גביו טהורין; ב היתה טמאה על גביו - הרי כל הכלים שתחתיו

4א) כל שכנגד הטמאה טמא - מפני ש"טומאה בוקעת ועולה בוקעת ויורדת" (לעי ד, 27). לחץ - לחצוץ. 5א) כנגיעה הוא חשוב - כאילו השטח העליון נוגע בשטח התחתון ואין כאן אוהל (ל). 6א) במה דברים אמורים - שאוהל טפח חוצץ בפני הטומאה. 7א) כלי אבנים וכיוצא בהם וכו' - "כלי גללים [העשויים מגללי בהמה ועפר] וכלי אבנים וכלי אדמה אינן מקבלין טומאה לא מדברי תורה ולא מדברי סופרים" (לעי ו, 1). ארבעה שפודין - של מתכת, שהם מקבלים טומאה (ראה כלים א, 4). קנים - של עץ, העשויים ככלי (ראה כלים ב, 6). והיתה טמאה וכלים תחתיו הכלים טמאים - מפני שהלוח מאהיל על המת ועליהם ומביא את הטומאה. ואם היו כלים על גביו אפלו שלא כנגד הטמאה טמאים - וכאילו הכלים תחתיו, מפני שהוא מביא את הטומאה לחלל האוהל אבל אינו חוצץ. 8א) אבנים - שאינן כלים.

טהורין; מפני שהאהל חוצץ בפני הטמאה. וכלי גללים וכלי אבנים וכלי אדמה הבאים במדה - הרי הם כאהלים ואינם ככלים, ולפיכך חוצצים בפני הטמאה.

נסר על פי תנור

איור מבאר להלכה ג: שתי דוגמאות לנסר על פי תנור המביא את הטומאה וחוצץ בפניה



ג נסר שהוא נתון על פי תנור חדש ועודף מכל צדדיו בפותח טפח, והיתה טמאה תחת הנסר: כלים שעל גביו טהורין; טמאה על גביו - כל הכלים שתחתיו טהורים, מפני שתנור חדש אינו ככלים לענין זה. ואם היה ישן - הכל טמא.

ד נסר שהוא נתון על פי שני תנורים, אפלו ישנים, ועודף

איור מבאר להלכה ד: נסר על פי שני תנורים שאינו עודף מצדי התנור



מחוצה לתנור זה ומחוצה לתנור זה, והיתה טמאה תחתיו בין שני התנורים - ביניהם בלבד טמא, אבל כלים שתחת שתי הקצוות שחוצה לתנורים טהורים, שהרי הן כשני אהלים זה בצד זה.

איור מבאר להלכה ד: נסר יוצא מכאן ומכאן אבל לא מן הצדדים



ד וכן נסר שהוא נתון על פי תנור, אפלו ישן, ויוצא מזה טפח ומזה טפח אבל לא מן הצדדיו, וטמאה בצד זה - כלים שבצד השני טהורין.

ב) הבאים במדה - כלים ניחים גדולים מאוד בנפח ארבעים סאה, כ-288 ליטר (לעיל ו, ב). סיכום: אוהל טפח העשוי מאדם או מכלים מיטלטלים אינו חוצץ בפני הטומאה, בניגוד לשאר אוהלים. ג) נסר - קרש. תנור חדש - שלא הוסק מעולם (לשיעור ההיסק ראה כלים פרק טו). תנור הוא מבנה פתוח כלפי מעלה עשוי מעפר מגובל במים, שמסיקים אותו לפני השימוש בו כדי לחסמו ולעשותו כלי חרס. בפותח טפח - ברוחב טפח. ראה איור. כלים שעל גביו טהורין וכו' - משום שיש בנסר העודף שיעור אוהל, והוא חוצץ בפני הטומאה כדין אוהל שאינו עשוי מכלים. אבל הכלים שתחת הנסר טמאים, משום שהנסר מביא את הטומאה אל כל מה שתחתיו. ואם היה ישן - שכבר הוסק. הכל טמא - הנסר אינו חוצץ בפני הטומאה, כדין אוהל העומד על כלים. ד) ועודף מחוצה לתנור זה ומחוצה לתנור זה - משני הצדדים הקיצוניים, לא בכל סביבות התנורים. שהרי הן כשני אהלים - המקום שבין שני התנורים הוא בגדר אוהל נפרד מן המקומות שבקצוות, מפני שהנסר אינו עודף מצדי התנור (קריית ספר).

איוור מבאר להלכה ה:
מרדע. קצוהו המחווד
נקרא 'דרבני' וקצוהו
האחר נקרא 'חרחור'.



ה אדם שנשא כלי כגון מרדע וכיוצא בו, והאהיל צד הכלי האחד על הטמאה - אם היה בהקפו טפח, אף על פי שאין ברחבו אלא רחב אצבע ושליש, הרי זה מטמא את הנושא ומביא לו טמאה מדבריהם; גזרו על שיש בהקפו טפח משום שיש ברחבו טפח. אבל אינו מביא את הטמאה לכלים שתחתיו ולשאר אדם שיאהיל עליהם ועל הטמאה, עד שיהיה בו רחב טפח.

ו ארונות שלעץ שמניחין בהן המת - אינן כקבר; אלא אם יש בין כסוי הארון והמת גבה טפח - חוצץ, והעומד על גבי הארון טהור מן התורה. ואף על פי שרב ארונות יש בהם חלל טפח - הואיל ויש שאין שם חלל טפח, גזרו על כל הארונות שאינן חוצצין, ושיהיה המהלך על גבי הארון כנוגע במת או בקבר.

ז קורה שהיא נתונה מכתל לכתל, והטמאה תחתיה: אם יש בה פותח טפח - מביאה את הטמאה תחת כלה, וכל הכלים או האדם שתחתיה טמאין, אף על פי שאין כלה שוה וקצתה פחותה מטפח, מפני שקצתה מקצת אהל הוא; ואם אין בה פותח טפח - טמאה בוקעת ועולה בוקעת ויורדת, כמו

שבארנו (לעיל ז, ד).

ה) מרדע - כלי עץ ארוך ששימש להנהגת הבקר ולסילוק העפר מן המחרשה (כלים, יא, כג; פה"מ כלים ט, ו). היקף מרדע בינוני הוא טפח (פה"מ אהלות טו, א). ראה איוור. רחב אצבע ושליש - כשליש מן ההיקף, שהוא טפח, רוחב ארבע אצבעות, כיחס בין קוטר המעגל לבין היקפו (ט - 3.14). מדבריהם - מתקנת חכמים. משום שיש ברחבו טפח - הרחקה וסיגי לכלי אחר שיהיה ברוחבו טפח. אבל אינו מביא את הטמאה וכו' - מהגזרה רק על אדם הנושא את המרדע. ו אינן כקבר - קבר בנוי וסתום המטמא מכל צדדיו במגע ובאוהל (לעיל ב, טו), מאחר שהארון אינו קבוע בקרקע (שו"ת מכתם לדוד י"ד סי' נא). גבה טפח - אם אין גובה טפח, אין כאן אוהל, והיא טומאה 'רצוצה', וכל מה שמעליה או מתחתיה טמא (לעיל ז, ד). על גבי הארון טהור מן התורה - ואינו ככלי, משום שהוא כלי הבא במידה (גדול ואינו עשוי לטלטול), שהוא טהור (מקדש דוד מט, א). גזרו על כל הארונות שאינן חוצצין - גזרו שיהיו הארונות כאילו אין בהם חלל טפח ואינם חוצצים. (ז) אם יש בה פותח טפח - אם יש מקום בקורה שהוא ברוחב טפח. בוקעת ועולה בוקעת ויורדת - ומטמאת את מה שתחתיה או מעליה, אך לא את מה שלידה תחת הקורה.

21 כִּמָּה יִהְיֶה בְּהֶקְפָּה וְיִהְיֶה בָּהּ פּוֹתַח
 טַפָּח? בְּזִמְן שֶׁהִיא עֲגֻלָּה - שְׁלֹשָׁה
 טַפָּחִים; וּבְזִמְן שֶׁהִיא מְרַבֶּעֶת - אַרְבָּעָה
 טַפָּחִים.



חללי טפח בצורות מעוגלות

11 סָאָה שֶׁהִיא מָטָה עַל צֵדָה בְּאֵוִיר -

אֵינָה מְבִיאָה אֶת הַטְּמָאָה תַּחַת כְּלָה עַד שֶׁיְהִיָּה בְּהֶקְפָּה אַרְבָּעָה
 טַפָּחִים וּמִחֲצָה בְּקֻרֹב, כְּדִי שֶׁיְהִיָּה גְבוּהַ הַצֵּד הָעֲלִיּוֹן טַפָּח
 וּמִחֲצָה, וְיִהְיֶה הַטַּפָּח עַל טַפָּח מְמַנָּה גְבוּהוֹ מֵעַל הָאָרֶץ טַפָּח.
 לְפִיכָךְ, אִם הֵיטָה גְבוּהָה מֵעַל הָאָרֶץ חֲצִי טַפָּח וְיִהְיֶה בְּהֶקְפָּה
 שְׁלֹשָׁה - מְבִיאָה אֶת הַטְּמָאָה.

איור מבאר להלכה ח1: שני אופנים לסאה המוטלת על צדה באוויר וחלקה העליון בגובה טפח וחצי מעל האדמה. מימין סאה מונחת על הקרקע והיקפה 4.5 טפחים, ומשמאל סאה הגבוהה טפח מעל הארץ והיקפה 3 טפחים. חלק הסאה המאהיל על חלל טפח מצוין באפור, וקוביית הטפח וחלק הסאה שמתחת לטפח מצוין בקווים בהירים.

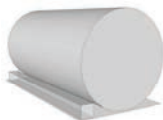


היקף: 3 טפחים

היקף: 4.5 טפחים

22 שְׁלֹשָׁה טַפָּחִים - אִם קוֹטֵר הַמַּעְגַּל (הַקו הַעוֹבֵר דֶּרֶךְ מִרְכוֹז הַמַּעְגַּל וְנוֹגַע בְּקַצּוֹתָיו) הוּא טַפָּח, הַיְקוֹפֹ כ־3 טַפָּחִים. רָאָה אִיּוֹר. הֵיחֹס בֵּין קוֹטֵר הַמַּעְגַּל לְבֵין הַיְקוֹפֹ, הַמְסוּמָן בְּאוֹת הַיּוּוֹנִית π (פִּי), הוּא מְסַפֵּר לֹא רִצְיוֹנִלִי (שְׂאִינֹו נִיתָן לְצִוּוֹן כַּחֲלוּקָה שֶׁל שְׁנֵי מְסַפְרִים), וּמַעֲמֵם מֵהוֹתוֹ אֵינֹו נִיתָן לְהַגְדֵּרָה מוּחֲלָטָה. אֲנִשִּׁי הַמַּדַּע מִשְׁתַּמְשֵׁים בּוֹ בְּקִירוּב שֶׁל שְׁלוֹשׁ וּשְׁבִיעִית (כ-3.14). מִתּוֹךְ דִּיעָה זֹו, שְׂאִי אֲפֻשֶׁר לְדַלִּיק בּוֹ, הַכְרִיעוּ חֲכָמִים לְעַגֵּל אוֹתוֹ לְמִסְפֵּר 3. וְאִין קִירוּב זֶה תּוֹצֵאָה שֶׁל חֲסֵרוֹן יִדְעָה בְּהַנְדָּסָה כְּמוֹ שְׁחוֹשְׁבִים הַסְּכֵלִים (פְּהִיִּם עִירוּבִין א.ה.), (11) סָאָה שֶׁהִיא מָטָה עַל צֵדָה בְּאֵוִיר - כְּלִי מִידָה עֲגוּל, כְּנִרְאָה בְּנַפֵּחַ שֶׁל סָאָה (7.2 לִיטֵר), שְׂאִינֹו עוֹמֵד עַל בְּסִיסוֹ אֲלֵא עַל צֵדוֹ תַּחַת כִּיפַת הַשָּׁמַיִם וְלֹא תַּחַת לְקוֹרֵת גַּג, שְׂאִם לֹא כֵן, קוֹרֵת גַּג עֲצָמָה מְבִיאָה אֶת הַטּוֹמָאָה. רָאָה אִיּוֹר. הַטּוֹמָאָה נִמְצָאָה תַּחַת הַכְּלִי אוֹ תּוֹכּוֹ, וְהַשְּׂאֵלָה הִיא אִם יֵשׁ אוֹהֵל טַפָּח מִתַּחַת לְדוּפּוֹן הַסָּאָה שֶׁהוּא כַּעַת צֵדָה הָעֲלִיּוֹן. חֲלָקוֹ הַתַּחְתּוֹן שֶׁל הַכְּלִי אֵינֹו חוּצָץ בְּפְנֵי הַטּוֹמָאָה שִׁתַּחְתּוֹ, מְפְנִי שְׂכָלִי אֵינֹו חוּצָץ מְפְנִי שְׂאִין בְּגוּבָהוֹ טַפָּח וְכֵאֵילֹו אֵינֹו (לְעֵיל 5), אֵינָה מְבִיאָה אֶת הַטְּמָאָה תַּחַת כְּלָה עַד שֶׁיְהִיָּה וְכוּ' - אִם יֵשׁ טּוֹמָאָה מִתַּחַת לְחֲלָקוֹ הָעֲלִיּוֹן שֶׁל הַכְּלִי, כֵּל מָה שֶׁנִּמְצָא בְּחֲלָלוֹ אוֹ תַּחְתּוֹ טַמָּא, אִם הוּא בְּשִׁיעוֹר הַמְּמוֹרֵט כֵּאֵן. עַד שֶׁיְהִיָּה בְּהֶקְפָּה אַרְבָּעָה טַפָּחִים וּמִחֲצָה בְּקֻרֹב - שְׂאִז קוֹטֵר הַסָּאָה (כְּשִׁלִּישׁ) כְּטַפָּח וְחֲצִי, וּבְגוּבָה טַפָּח מֵעַל הַקֶּרֶקֶע כְּבִי יֵשׁ בַּה אֹרֶךְ וְרוּחָב טַפָּח וְיִוִּתֵר, וְחֲלָק הַכְּלִי הַמְצוּי מְגוּבָה טַפָּח וּמַעֲלָה מֵאֵהִיל עַל כֵּל מָה שְׂכָלִי חוּצָה לוֹ. לְעוֹמֵת זֹאת אִם הֵיטָה הַסָּאָה בְּקוֹטֵר טַפָּח וְרַבַּע, לְמַשֵּׁל, הָרִי שְׂבּוּבָה טַפָּח מֵעַל פְּנֵי הַקֶּרֶקֶע אֵין אֹרֶךְ וְרוּחָב טַפָּח. אִם הֵיטָה גְבוּהָה מֵעַל הָאָרֶץ חֲצִי טַפָּח - נִמְצָא שְׂאִמְצַע הַסָּאָה בְּגוּבָה טַפָּח, וְחֲצִיָּה הָעֲלִיּוֹן מֵאֵהִיל עַל חֲלָל טַפָּח. רָאָה אִיּוֹר.

איור מבאר להלכה ח 2:
עמוד עגול המוטל לאוויר
וחלל תחתיו



2 א וכן עמוד עגל שהוא מטל לאויר ומנח על הארץ - אינו מביא טמאה תחת דפנו, עד שיהיה בו הקף עשרים וארבעה טפחים. ואם אין בהקפו עשרים וארבעה טפחים - טמאה בוקעת ועולה בוקעת ויורדת.

3 א זה שהצריכו עשרים וארבעה טפחים - על העקרין שסומכים עליהם חכמים בחשבון כל המשפטים, שכל שיש בהקפו שלשה טפחים יש בו רחב טפח, וכל טפח על טפח ברבוע יש באלכסונו טפח ושני חמשין.



לפיכך, אם היה בהקף העמוד עשרים וארבעה טפחים - נמצא תחת כל דפנו טפח על רום טפח מרבע ויתר מעט, שחשבונות אלו בקירוב הן. וזו היא צורתו:

2 א עמוד - שאינו חלול. מטל לאויר ומנח על הארץ - שוכב על הארץ שלא תחת קורת גג, והטומאה בחלל הפתוח שתחתיו. הקף עשרים וארבעה טפחים - כדי שיהיה טפח על רום טפח על טפח בצדו, כמבואר להלן. "והשמיענו כאן שאף על פי שהטפח על טפח על רום טפח הזה אינו נמשך בריבוע עד סוף שטח העמוד [מפני שסמוך לנקודת ההשקה של העמוד בקרקע אין גובה טפח], הרי הוא מביא את הטומאה תחת כל העמוד" (פ"ה"א אהלות יב, ז; וראה להלן יח, ז). בוקעת ועולה בוקעת ויורדת - הטומאה היא בגדר 'רצוצה', מפני שאין סביבה טפח על טפח, והיא מטמאת כל מה שמעליה או מתחתיה ולא יותר. 3 א שכל שיש בהקפו שלשה טפחים יש בו רחב טפח - ראה לעיל ביאור 2 ז, "וחשבונות אלו בקירוב הן". טפח ושני חמשין - 1.4 טפחים, טפח כפול 2, בקירוב. לפיכך... נמצא - החישוב הוא: אם ההיקף הוא 24, הקוטר (כשליש) הוא 8 והרדיוס 4. אלכסון הריבוע הגדול בפניה השמאלית התחתונה של האיור הוא $4 \cdot 1.4 = 5.6$. כדי לקבל את אלכסון הריבוע הקטן, עלינו להחסיר את החלק של רדיוס העיגול, שהוא 4, ויותר לנו 1.6, שהוא אלכסון ריבוע שצלעותיו מעט יותר מטפח. הערה: גם בחישוב מדויק, יוצא שצלע הריבוע מעל טפח, והכלל הוא שמחמירים בזה (ראה שבת ז, יז; כלאים ח, ב).

פרק שלשה עשר

החוצצים והמביאים
את הטומאה

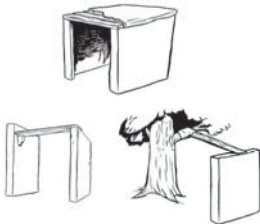
אוהל שנעשה מאליו

א כל טפח על טפח על רום טפח קרוי אהל, כמו שבארנו (לעיל יב,א), וחוצץ בפני הטמאה ומביא את הטמאה. בין שעשהו להאהיל בין שנעשה מאליו, אפלו היה שלא בידי אדם - הרי זה מביא וחוצץ. כיצד? אחד חור שחררוהו מים או שרצים, או שאכלתו מלחת, או שצבר אבנים או קורות ונעשה בהן חלל טפח - הרי זה אהל, ומביא וחוצץ.

אוהל רעוע

ב במה דברים אמורים? בשהיה האהל חזק ובריא. אבל אהל רעוע אינו מביא את הטמאה ואינו חוצץ בפני הטמאה מן התורה, אבל מדברי סופרים מביא את הטמאה ואינו חוצץ.

איור מבאר הלכה ב: מעובה, סככות ופרעות



ב כיצד? שריגי האילנות הסוככים על הארץ, והם הנקראין 'סככות', ואבנים היוצאות מן הגדר הסוככות על הארץ, והן הנקראין 'פרעות': אם יכולין לקבל מעובה בינונית והן עומדין - הרי אלו מביאין וחוצצין מן התורה; ואם אינן ראויין לקבל מעובה בינונית אלא והן נופלין - הרי אלו מביאין מדבריהם ואינן חוצצין. וכן כל כיוצא בהן.

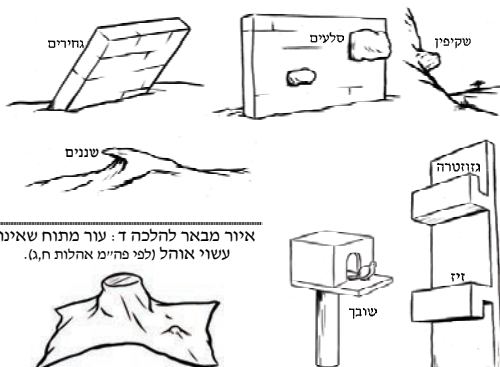
(א) וחוצץ בפני הטמאה ומביא את הטמאה - ראה לעיל ביאור יב,א. שעשהו להאהיל - שעשה אותו לתקרה. אחד חור וכו' או וכו' - בין זה ובין זה. שאכלתו מלחת - "שהומלחה האדמה ונפלה עד שנעשה שם חור. וזה קורה הרבה" (פה"מ אהלות ג,ז). ונעשה בהן חלל טפח - בין האבנים או בין הקורות. (ב) ובריא - ויציב. מדברי סופרים מביא את הטמאה ואינו חוצץ - החמירו חכמים שיביא את הטומאה, אבל לא יכלו להקל נגד דין התורה ולומר שיחצוץ. (ב) שריגי האילנות - ענפי העצים. לקבל מעובה בינונית והן עומדין - המעובה כאן היא תקרה הכוללת את הקורות ואת הטיט שעליהן. אם אפשר להניח על הסככות או הפרעות מעובה שאינה קלה מדי ולא כבדה מדי, הרי הן בגדר אוהל חזק ובריא (פה"מ אהלות ח,ב).

1 אלו מביאין וחוצצין: כלי עץ הבא במדה; וכן כלי אבנים כלי גללים כלי אדמה הבאין במדה; ופשוטי כלי עור ויריעה וסדין ומפץ ומחצלת שהן עשוין אהלים; ובהמות או חיות, בין טמאות בין טהורות, והוא שיהיה ראש זו בין רגלי זו והיו בלן דבוקות; והעוף ששכן; והחוטט בשבלים מקום לקטן להצילו מן השמש; ואכלין שאינן מכשרין כדי שלא יטמאו.

2 ירקות המתקמין בימות החמה והגשמים - הרי הן כאילנות, ומביאין וחוצצין. ואלו הן: האירוס, והקיסוס, וירקות חמור, ודלעת יונת.

3 וכן הסככות והפרעות, והזיזין והגזזטריות, והשובכות, והשקיפין, והסלעין, והגחירים, והשננין - כל אלו מביאין וחוצצין.

11 כלי עץ הבא במדה - ראה לעיל ביאור יב, 8. כלי גללים - כלים עשויים מגללי בהמה ועפר (פה"מ כלים י, א). ופשוטי כלי עור - כלי עור שאין להם בית קיבול. יריעה - בגד עבה ארוג אריגה גסה בלא תפירה (פה"מ נדרים ז, א). סדין - בגד פשתן שמתעטפים בו הגברים (פה"מ עדיות ד, י). מפץ - "המחצלת שאורגין אותה מן החבילים ומן הסוף והגומא וכיוצא בהן" (כלים כג, א). שהן עשוין אהלים - שהם פרושים כאוהל על הקרקע. ואם הם פרושים ככסוי אחר, דינם ככלי ואינם חוצצים (פה"מ אהלות ח, ג; להלן, ד). והיו בלן דבוקות - צמודות זו לזו, ובתנאי שאינן מהלכות (פה"מ שם, א). והעוף ששכן - "שיהא קשור על כותל או אילן" (שם), מפני שאינו עומד להתפנות אלא קבוע שם (ק). והחוטט בשבלים מקום וכו' - החופר בערמת שיבולים גדולה לעשות צל לילד להיות שם. ואכלין שאינן מכשרין - שמאכל יבש אינו מקבל טומאה עד שיבוא עליו אחד משבעת המשקים: המים, הטל, השמן, היין, החלב, הדם והדבש, ודבר זה נקרא 'הכשר אוכלים לטומאה' (טומאת אוכלין א, א-ב). 2 הרי הן פאילנות - בגלל קביעותם נתנו להם דין אילנות היכולים לקבל מעובה. אירוס - מין נענע (*Mentha spp.*). קיסוס - שם קיבוצי לצמחים מטפסים, ובמיוחד לבלב מטפס (*Dolichos lablab*) וקיסוס החרש (*Hedera helix*) וחבלבל השדה (*Convolvulus arvensis*). וירקות חמור - הרמב"ם (פה"מ אהלות ח, א) מביא שני זיהויים בשם "יש אומרים", אולי מפני ששניהם אינם מתקיימים לאורך כל השנה: 1 צמח ירקות חמור (*Ecballium elaterium*) או אולי אַבטיח הפקועה (*Citrullus colocynthis*) הגדלים בעיקר בקיץ; 2 ערסנית השדות (*Leontice leontopetalum*), הגדלה בעיקר בחורף. ודלעת יונת - אחד מזני הדלעת. ונראה שהדלעת בלשון רבנו מציינת את כל הצמחים ממשפחת הדלועיים, ובפרט דלעת הבקבוק (*Lagenaria vulgaris* = *L. siceraria*) והאבטיח של ימינו (ר' נתנוס; ראה נספח צמחים). 3 זיזין, גזזטריות - מבנה או קורה וכדומה היוצא מן הכותל. הזיז כפוף כלפי מטה בקצהו, והגזזטרה כלפי מעלה (פה"מ אהלות ח, ב). ראה אירוס. שובכות - קן מלאכותי בצורת תיבה המותקן במקום גבוה, והכוונה כאן ללוח היוצא מהם (שם), שהוא כנראה המודף שהיוונים עומדות עליו בכניסתן לקן וביציאתן ממנו. שקיפין - הבלטות היוצאות מביניים וקורות והרים וכדומה (שם; פה"מ אהלות ג, א. כתרגום 'סעיפי הסלעים'). סלעין - אבנים בולטות מכותל מבנה או הר (שם). גחירים - כתלים טוויים ועקומים, מלשון גחירה, בחילוף ח-ה (שם ח, ב). שננין - ריבוי של



איור מבאר להלכה ד: עור מתוח שאינו עשוי אוהל (לפי פה"מ אהלות ח, א).

מביאים ולא חוצצין

ד ואלו מביאין ולא חוצצין: האדם, וכלי עץ שאינן באין במדה, מפני שהן ככל הכלים ומתטמאין, ופשוטי כלי עור ויריעה וסדין ומפץ ומחצלת שאינן עשוין אהלים, אלא מתוחין בלבד ואין להם שפוע ואין שם כתלים, ובהמה וחייה שמתו, ואכלין טמאים או מכשרין, שדבר טמא אינו חוצץ, ורחים שליד, שהרי היא בכלל כלי אבנים - כל אלו מביאין ואינן חוצצין.

לא מביאים ולא חוצצין

ה ואלו לא מביאין ולא חוצצין: הזרעים והירקות המחפרין לקרקע חוץ מן הארבעה ירקות שמנינו, וכפת הבדד והשלג והכפור והגליד והמלח, והדולג ממקום למקום, והקופץ

"שן סלע", שהוא חוד ההר (שם). ראה איור. ד) מפני שהן ככל הכלים - המביאים טומאה ואינם חוצצין (לעיל יב, א). מתוחין בלבד - כגון שהיו פרושין על חוץ שבין בית לעלייה או בין שני בתים, הרי אלו אינן חוצצין. וכך אם היו פרושין על טומאה וכלים, הרי אלו מטמאין את הכלים ואינן חוצצין למה שעליהן" (פה"מ אהלות ח, א). ראה איור. טמאים או מכשרין - טמאים, או אפילו רק הוכשרו לקבל טומאה במתן משקין עליהם, וייטמאו מן המת שתחתיהם. ורחים שליד - רחיים קטנים שטוחנים בהם ביד, מפני שרחיים גדולים, שנוקקים בהם לחמור וכדומה, הם בגדר כלי הבא במדה, המביא וחוצץ. ה) הזרעים והירקות - שם כולל לצמחים. אפשר שההבדל ביניהם הוא שהירקות נורעים בכמויות והזרעים נורעים בערוגות קטנות (וראה כלאים א, ח-ט וביאורו שם). הארבעה ירקות שמנינו - האירוס והקיסוס וירקות חמור ודלעת יוונית (לעיל א). וכפת הבדד והשלג והכפור והגליד והמלח - שעשה מאחד מהם מעין

מִמָּקוֹם לְמָקוֹם, וְהַעוֹף הַפּוֹרֵחַ, וְטִלְיֵת הַמְנַפְנֶפֶת, וּסְפִינָה שֶׁהִיא שָׁטָה עַל פְּנֵי הַמַּיִם - כָּל אֵלוֹ לֹא מְבִיאִין וְלֹא חוֹצְצִין; שְׂאֵף עַל פִּי שֶׁהָאֵהִילוֹ - אֵינוֹ אֵהֵל הַמִּתְקִים.

וְקָשָׁר אֶת הַסְּפִינָה בְּדָבָר שֶׁהוּא יָכוֹל לְהַעֲמִידָהּ, כְּבֶשׂ כְּנָף הַטִּלְיֵת בְּאֶבֶן - הֲרִי זֹו מְבִיאָה אֶת הַטְּמָאָה. וְנָסַר שֶׁהוּא צָף עַל פְּנֵי הַמַּיִם וְטְמָאָה תַּחַת צְדוֹ הָאֶחָד - הֲרִי הַכְּלִים שֶׁתַּחַת צְדוֹ הַשֵּׁנִי טְהוּרִים, שֶׁכָּכֵר בְּאַרְנוֹ (לעיל ה) שֶׁהַסְּפִינָה הַשָּׂטָה אֵינָה מְבִיאָה אֶת הַטְּמָאָה.

חוצצים ולא מביאים

ח אלו חוצצין ולא מביאין: מסכת פרוסה, וחבלי מטה, והמשפלות, והסריגות שבחלונות. כיצד הן חוצצין? שאם היה חלון בין שני בתים והטמאה בבית אחד, והיה אחד מאלו מתוח

איור מבאר: מימין לשמאל: מסכת פרוסה וחבלי מטה (שורה ראשונה), המשפלות והסריגות שבחלונות (שורה שנייה).



בְּחֻלּוֹן זֶה וּסְתָמוּ - אֵף עַל פִּי שֵׁשׁ בֵּינֵיהֶם אֹיִר, הֲרִי אֵלוֹ חוֹצְצִין, וְלֹא תִכְנַס הַטְּמָאָה לְבֵית הַשֵּׁנִי; וְהוּא שְׂלֵא יִהְיֶה שֵׁם בְּסִרְיָגוֹת אֵלוֹ אוּ בְעֵינֵי הַמְּשַׁפְּלוֹת אוּ בֵּין חֶבֶל לְחֶבֶל פּוֹתַח טֶפַח. שְׂאֵם הִיא שֵׁם פּוֹתַח טֶפַח - תִּכְנַס בּוֹ הַטְּמָאָה, כְּמוֹ שִׁיתְבָּאָר (להלן פרק יד).

כיפה, אוהל זמני הנמס מהר או מתפרק בקלות (פח"מ אהלות ח,ה). הכפור "הוא מה שנקרש מן המים היורדים מלמעלה, ולפיכך הוא דק" (שם), ונראה שכוונתו למה שמכונה בימינו כפור, ואילו הגלית הוא שכבת מים שקפאה, כגון בנהר (שם). והדולג... והקופץ - הדולג הוא מי שפושט רגל אחת לפניו ועובר למקום אחר. והקופץ הוא מי שעוקר את שתי רגליו יחד ומקפץ ממקום למקום (שם). וטלית המנפנפת - בגד או סדין קשור המתנדנד ברוח (שם). ו כבש כנף הטלית באבן - "הוא שיהו האבנים על כנפות הטלית, ונשבה שם הרוח והרימה את אמצעייתה, ונעשה אהל" (שם). הטלית היא בגד עליון ושטוח שמתעטפים בו. ח מסכת פרוסה - הפרוסה היא חוטי השתי הערוכים על הנול כהכנה לתהליך האריגה; "השתי הפרוסה במארגת של גרדי" (פח"מ אהלות ח,ד). ראה איור. וחבלי מטה - החבלים המתוחים בין קורות מסגרת המיטה, ועליהם מניחים את המצעים (שם). והמשפלות - כלים שמעבירים בהם את הזבל, העשויים כרשת של חבלים שכל חור פחות מטפח (שם). והסריגות שבחלונות - סבכה, כעין סורגים בחלון (שם). עיני המשפלות - חורי האריג שבמשפלות.